

## FRONTPAGE 2003

O FrontPage 2003 é a última versão do poderoso editor de páginas da Microsoft. É parte do pacote de aplicações Office 2003 e como tal integra-se com os outros programas do Office, sendo fácil partilhar dados entre eles.

O programa desenvolveu-se ao longo dos anos numa aplicação complexa, já que acompanhou os últimos desenvolvimentos da Internet. Pode usá-lo para gerar um simples site como vamos fazer aqui, mas tem capacidades muito superiores, incluindo a capacidade de recolher dados e gerir conteúdo dinâmico.

É importante ter em conta que o website não é uma entidade única, mas uma colecção de ficheiros que o seu browser mostra como páginas sequenciais. Uma única página pode incluir um certo número de elementos, como texto, gráficos, som, vídeo e dados dinâmicos ou mesmo campos de formulário para preencher. O seu browser interpreta o código HTML que foi usado para agrupar estes itens. Isto é uma simplificação, porque o conteúdo na Web está constantemente a evoluir, e por isso o seu browser tem de ser flexível o suficiente para aceitar novos desenvolvimentos e suportar tipos novos de código. Isto normalmente consegue-se através de plug-ins.

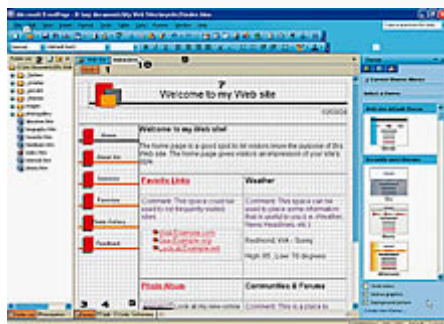
### Não é preciso codificar

O FrontPage simplifica a criação de um site porque o leitor não precisa de aprender HTML ou qualquer outro código. O programa escreve as suas páginas como se estivesse a usar um processador de texto ou um programa de DTP e o programa gera os ficheiros necessários para publicar na Net.

#### Ao detalhe

#### O interface do FrontPage

Orientar-se na última versão do programa de gestão de sites da Microsoft



[Clique para ampliar](#)

- 1 Separador website** Clique neste separador para ver o seu site completo, seja como um grupo de pastas ou organizado em várias vistas.
- 2 Lista de pastas** Esta mostra os ficheiros e as pastas que estão associados com este site em particular. Clique duas vezes num ficheiro para o abrir.
- 3 Vista de design** Esta permite-lhe ver a página actual como se a estivesse a editar num processador de texto ou num programa de DTP, incluindo linhas mestras.
- 4 Vista Split/Vista Code** A vista Code mostra a página em código HTML bruto. Optar pela vista Split dá-lhe dois painéis: um mostra o código em bruto; o outro mostra a criação.
- 5 Preview** Clique neste separador para ver a página actual exactamente como deve aparecer no browser.
- 6 Barra de ferramentas standard** Esta contém os ícones familiares para abrir, guardar e criar novos projectos, assim como funções de editar, imprimir e anular.
- 7 Edição do design** Aqui pode alterar qualquer elemento de texto gráfico como se estivesse a trabalhar no Word.
- 8 Painel Theme** Esta versão do painel de tarefas oferece acesso fácil a temas já prontos que pode

- 9 **Formatação de texto** Estas ferramentas são idênticas às que se encontram no Word e em outras aplicações do Office.
- 10 **Separador Page** Este separador mostra a página em que está actualmente a trabalhar. Mais uma vez, pode vê-la de diferentes formas.

Quando o leitor cria um site, precisa antes de tudo de decidir que tipo de informações vai apresentar. Pode estar limitado pela natureza da informação ou pelo espaço disponível.

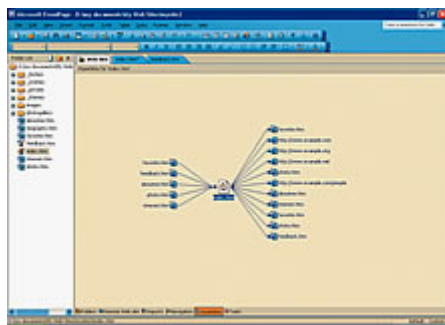
Por exemplo, se não suportar extensões do FrontPage, pode não ser capaz de recolher dados dos formulários, apresentar os conteúdos das bases de dados ou oferecer formulários de busca ou contadores de chegadas.

No entanto, pode dar a volta a algumas destas limitações ligando-se a serviços de terceiros.

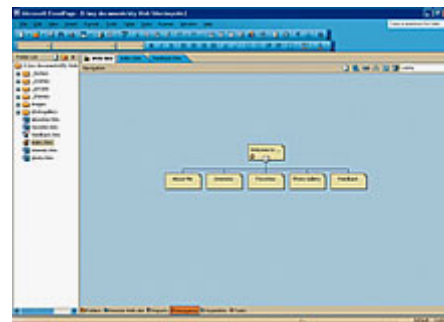
Há limites mais práticos em relação à quantidade de tempo que pode dedicar à manutenção do site e às suas capacidades de criação. Os templates podem ajudar imenso, já que não levam praticamente tempo algum a configurar e não precisa de se preocupar com os tipos de letra a escolher quando acrescentar texto. Já foi tudo isso feito por si.



A vista Reports mostra um sumário dos vários relatórios gerados para o seu site



A vista de hyperlinks mostra o destino de cada hyperlink referido a uma página



A vista Navigation mostra cada uma das páginas do seu site para que possa ver como se relacionam umas com as outras

### Esteja no topo da situação

O seu site pode ser simples. Na verdade, pode ser constituído por uma única página que oferece algumas informações básicas. À medida que cresce o número de páginas, a quantidade de elementos individuais aumenta e o seu site depressa se torna muito complexo. O FrontPage 2003 permite-lhe controlar os diferentes ficheiros mantendo-os localmente no mesmo tipo de relação que têm quando organizados na Web.

O programa oferece uma série de maneiras de examinar o seu site, para o ajudar a compreender como cada página se relaciona com as outras. A vista Navigation mostra-as como uma espécie de árvore genealógica, enquanto a vista Hyperlinks mostra cada um dos links que usou e qual o respectivo destino. A aplicação também oferece um conjunto de relatórios no seu site para o ajudar a reparar em problemas potenciais e corrigi-los rapidamente.

### Dica

#### O que há de novo?

Descubra as alterações que se fizeram ao FrontPage 2003

#### Característica Detalhes

**Publicação** A Vista Remote Site permite-lhe sincronizar os ficheiros entre sites. As ligações são simplificadas pelo diálogo Web Import. Pode também publicar directamente para servidores FTP ou DAV.

**Extensões** As extensões aumentadas do FrontPage oferecem a capacidade de trabalhar com SharePoint Services. Além disso, pode editar dados de XML directamente. Os templates facilitam a criação de logs.

**Design** As ferramentas aperfeiçoadas de disposição de tabelas dão um rigor ao nível do pixel. Os templates de Dynamic Web são compatíveis com DreamWeaver 4. Colocar guias ajuda-o a dispor uma página. A detecção de disposição identifica automaticamente as tabelas. Os temas aperfeiçoados, o seguimento de imagem e uma área de criação melhorada tornam muito mais fácil a criação de sites consistentes.

**Imagens** Há suporte para diversos editores de imagem, dependendo do tipo de imagem com que está a trabalhar. Oferece suporte Drag-and-Drop para conteúdo de Flash.

**Compatibilidade** Veja o conteúdo tal como aparecerá em browsers diferentes. A verificação de acessibilidade trata de problemas de acessibilidade. Suporta SharePoint.

**Codificação** A vista Split permite-lhe ver a criação e a codificação ao mesmo tempo. Optimize o HTML usando a função Clean HTML. Smart Find and Replace torna a edição muito mais simples, assim como a edição nativa de texto para ficheiros de script.

## Crie um site novo

### O desenho de sites não passa somente por criar páginas engraçadas

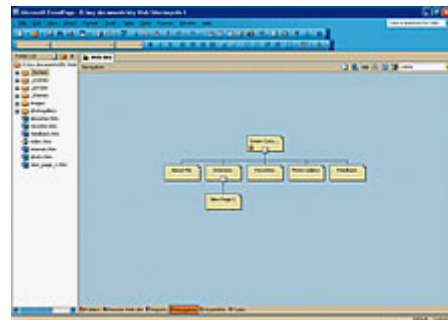
Quando cria um novo site, considere a sua estrutura. A maior parte dos sites abre-se com um ficheiro chamado index.htm ou default.htm, que é a sua homepage. Este deverá dizer qual é o propósito do site e dar um série de escolhas ao leitor, para que este possa prosseguir a sua visita para as outras páginas. Os bons sites limitam essas escolhas a entre três e cinco opções. Mais do que isso pode levar a problemas com a manutenção, para além de confundir o visitante casual.

#### Links limitados

Idealmente, cada página deve oferecer links para não mais do que cinco outras páginas. Para tornar a vida mais fácil ao leitor, tente reduzir a necessidade de fazer scroll, certificando-se de que as informações podem ser vistas a uma resolução de 800 x 600. Isto tem implicações a nível da criação da página, mas também tem impacto na criação do site, porque pode precisar de distribuir as informações por várias páginas em vez de usar uma única muito comprida.

Quando usa a vista Navigation, o FrontPage mostra a disposição das várias páginas do seu site. Revela a homepage no topo e as subpáginas em baixo, cada uma das quais tem igualmente as suas subpáginas. Isto parece-se um pouco com uma árvore genealógica e é uma maneira útil de ver a estrutura do seu site. Pode criar o seu website no papel, construindo um mapa geral e depois transferindo-o para o FrontPage.

Crie um site em branco clicando na seta para baixo ao lado do ícone New na barra de ferramentas e seleccionando Web Site. Agora escolha Empty Web Site e clique em OK. Escolha a vista Navigation a partir das opções ao fundo do ecrã e clique com o botão direito do rato no painel Navigation. Selecciona New, Top Page. Esta será a sua homepage. Clique com o botão direito do rato nessa página e escolha New, Page. Esta aparece como uma subpágina em baixo da homepage. Pode acrescentar mais subpáginas repetindo o processo. Acrescente subpáginas às já existentes clicando com o botão direito do rato e seleccionando New, Page.



Clique com o botão direito do rato numa página e selecciona New, Page. Esta é criada como uma subpágina da original

Cada uma dessas páginas precisará então de ser editada. Pode mover as páginas clicando-as e arrastando-as no painel Navigation.

### A magia dos templates

Embora cada um dos passos acima explicados seja muito simples, o processo inteiro é muito moroso e pode tornar-se confuso. É por isso que o FrontPage fornece templates para sites. Estes não só oferecem criações básicas para cada Web Page no site, como também um mapa do site já formado e pronto. Tudo o que precisa de fazer é importar o seu texto e os gráficos e talvez modificar um link ou dois. Para elaborar um site rápido, nada como recorrer a templates, embora possa querer gastar tempo a disfarçar a criação se não quiser que os visitantes reparem que chegaram a um site produzido a partir de um template.

Se essas preocupações não o incomodam, o guia passo-a-passo mostra-lhe como os templates do FrontPage podem tornar fácil a criação de sites. Alguns dos templates são, no entanto, eles próprios bastante complexos.

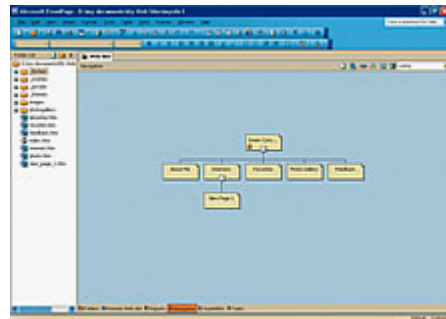
### O desenho de sites não passa somente por criar páginas engraçadas

Quando cria um novo site, considere a sua estrutura. A maior parte dos sites abre-se com um ficheiro chamado index.htm ou default.htm, que é a sua homepage. Este deverá dizer qual é o propósito do site e dar um série de escolhas ao leitor, para que este possa prosseguir a sua visita para as outras páginas. Os bons sites limitam essas escolhas a entre três e cinco opções. Mais do que isso pode levar a problemas com a manutenção, para além de confundir o visitante casual.

### Links limitados

Idealmente, cada página deve oferecer links para não mais do que cinco outras páginas. Para tornar a vida mais fácil ao leitor, tente reduzir a necessidade de fazer scroll, certificando-se de que as informações podem ser vistas a uma resolução de 800 x 600. Isto tem implicações a nível da criação da página, mas também tem impacto na criação do site, porque pode precisar de distribuir as informações por várias páginas em vez de usar uma única muito comprida.

Quando usa a vista Navigation, o FrontPage mostra a disposição das várias páginas do seu site. Revela a homepage no topo e as subpáginas em baixo, cada uma das quais tem igualmente as suas subpáginas. Isto parece-se um pouco com uma árvore genealógica e é uma maneira útil de ver a estrutura do seu site. Pode criar o seu website no papel, construindo um mapa geral e depois transferindo-o para o FrontPage.



Clique com o botão direito do rato numa página e seleccione New, Page. Esta é criada como uma subpágina da original

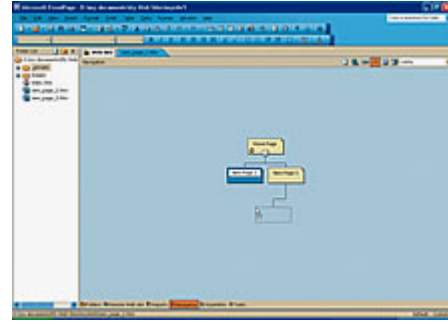
Crie um site em branco clicando na seta para baixo ao lado do ícone New na barra de ferramentas e seleccionando Web Site. Agora escolha Empty Web Site e clique em OK. Escolha a vista Navigation a partir das opções ao fundo do ecrã e clique com o botão direito do rato no painel Navigation. Seleccione New, Top Page.

Esta será a sua homepage. Clique com o botão direito do rato nessa página e escolha New, Page. Esta aparece como uma subpágina em baixo da homepage. Pode acrescentar mais subpáginas repetindo o processo. Acrescente subpáginas às já existentes clicando com o botão direito do rato e seleccionando New, Page. Cada uma dessas páginas precisará então de ser editada. Pode mover as páginas clicando-as e arrastando-as no painel Navigation.

## A magia dos templates

Embora cada um dos passos acima explicados seja muito simples, o processo inteiro é muito moroso e pode tornar-se confuso. É por isso que o FrontPage fornece templates para sites. Estes não só oferecem criações básicas para cada Web Page no site, como também um mapa do site já formado e pronto.

Tudo o que precisa de fazer é importar o seu texto e os gráficos e talvez modificar um link ou dois. Para elaborar um site rápido, nada como recorrer a templates, embora possa querer gastar tempo a disfarçar a criação se não quiser que os visitantes reparem que chegaram a um site produzido a partir de um template.



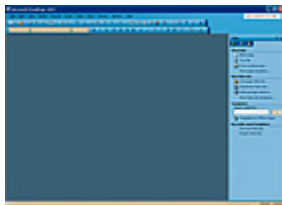
Podem mover as páginas na vista de Navigation

Se essas preocupações não o incomodam, o guia passo-a-passo mostra-lhe como os templates do FrontPage podem tornar fácil a criação de sites. Alguns dos templates são, no entanto, eles próprios bastante complexos.

### Passo-a-passo

#### Crie o seu site

**Use um template do FrontPage para não ter maças na criação da estrutura de um site**



1. Escolha File, New. Assim, abre o painel de tarefas New. Pode começar uma página nova ou um site novo. Há templates para qualquer deles. Em New Web Site, seleccione More Web Site Templates.



2. Pode ver agora uma lista de templates de websites. Alguns requerem servidores Web que suportem extensões do FrontPage, embora outros não, como Personal Web Site. Seleccione este e clique em OK. Isto gera automaticamente uma série de páginas Web.

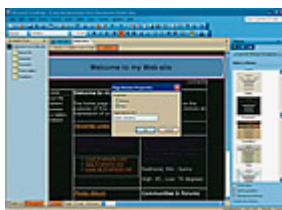


3. É levado directamente para o separador Web Site na vista Folders. Mostra todos os ficheiros e pastas que foram gerados na pasta My Webs em My Documents. Clique duas vezes no ficheiro index.htm para ver a página na vista Split.

### Passo-a-passo

#### Altere uma página

**Edite uma das páginas do seu novo site usando a vista Page**



1. Abra o site que fez a partir de um template e seleccione a vista Navigation no painel do lado esquerdo. Clique duas vezes na homepage. Agora clique duas vezes no título da página. Altere o texto do título para o que quiser chamar ao seu site e clique em OK.



2. Destaque um dos blocos de texto e escreva ou cole as palavras com que o quer substituir. O tipo de letra e a cor da formatação permanecerão os mesmos do original, a menos que queira alterá-los usando os controlos de formatação na barra de ferramentas.

3. Substitua ou insira uma nova imagem seleccionando o original ou colocando o cursor onde quer que apareça a imagem. Clique em Insert, Picture, From File e navegue para a respectiva localização. Clique em OK. Clique com o botão direito do rato na imagem e escolha Picture Properties.

## Edite as páginas

### O leitor pode dar atenção às páginas que o compõem

Quando já tiver a estrutura geral do seu site, pode atentar na criação das várias páginas. É boa ideia almejar um aspecto consistente em todo o seu site, de modo a que os visitantes sintam que estão no mesmo site enquanto andam de página em página. A maneira preguiçosa de conseguir isto é aplicar um tema ao seu site.

Enquanto tem o seu site aberto no FrontPage, seleccione Format, Theme. Este procedimento abre o painel de tarefas Theme no lado direito da janela. Verifique os vários temas disponíveis e seleccione um clicando no respectivo botão. Isto aplica-o à página em que está a trabalhar. Pode alterar o tema seleccionando um diferente do painel Themes. Para aplicar um tema como o predefinido para o seu site, clique com o botão direito do rato no respectivo botão e seleccione Apply as Default Theme.

Agora cada página tem o mesmo aspecto e pode começar a inserir o conteúdo do seu site. Clique duas vezes numa das suas páginas na vista de pastas para a abrir na vista Page. Esta funciona agora de maneira semelhante a um processador de texto ou um programa de desktop publishing. Introduce e formata texto praticamente da mesma maneira.

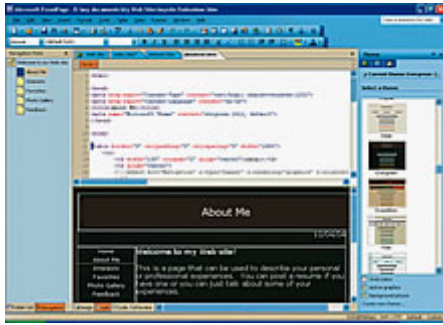
### Forneça o texto

Pode introduzir o seu texto escrevendo-o directamente nos diversos elementos da página. É, no entanto, provavelmente mais fácil escrevê-lo primeiro usando um processador ou um editor de texto. Isto separa o processo de escrita do da disposição no design. Destacando o texto predefinido nos seus templates, pode copiar e colar as partes novas para os lugares a que pertencem.

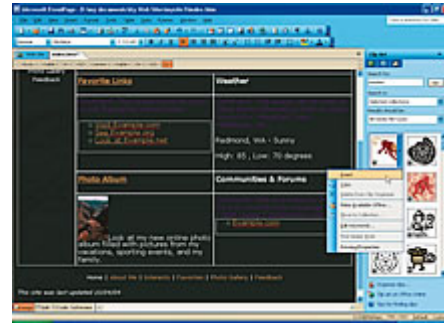
Para acrescentar imagens, pode copiar e colar directamente a partir do clipboard ou inserir uma imagem que tenha armazenada no seu disco rígido. Pode também usar clip art. Embora seja possível guardar uma imagem de outra página e depois inseri-la na nova, certifique-se de que tem a permissão do dono da imagem. Lembre-se que alguns proprietários de sites podem ter reproduzido imagens sem permissão, por isso não parta do princípio que o dono do site tem direito a usar a imagem ou dar-lhe permissão para o fazer. A opção mais segura é usar imagens livres de direitos (como a clip art) ou imagens suas.



Clique com o botão direito do rato no botão do tema e seleccione Apply as Default Theme para o aplicar ao seu site



Selecione um tema do painel de temas e clique no botão respectivo para o aplicar à página corrente



Use o painel de Clip Art para procurar imagens adequadas

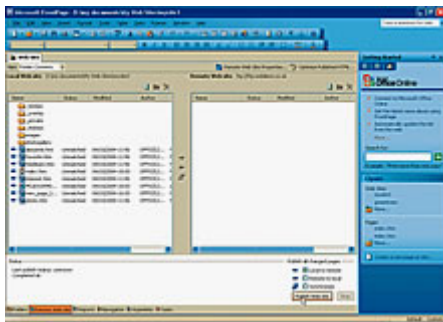
Coloque o cursor no ponto da sua página em que quer que a imagem apareça. Escolha Insert, Picture, From File. Navegue para o ficheiro de imagem e clique em Insert. Como alternativa, seleccione Clip Art para abrir o painel de Clip Art. Escreva um termo de busca e clique em Go para encontrar a imagem. Seleccione a imagem que quer a partir da lista para a inserir no cursor.

## Coloque o site on-line

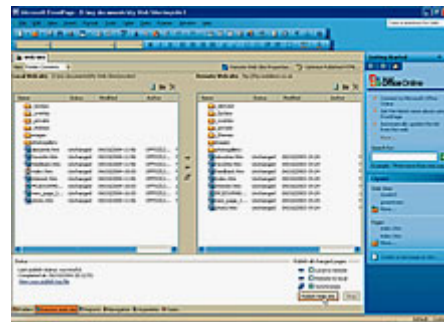
### Publicar o seu site é fácil e relativamente rápido

Quando tiver completado o seu site, precisará de o carregar para um servidor Web antes que alguém o possa ver. A maioria dos ISP oferece uma quantidade limitada de espaço de Web como parte da assinatura mensal. Se precisar de encontrar mais espaço há algumas opções. Escreva apenas Free Web Space num motor de busca qualquer para encontrar uma miríade de possibilidades.

Antes de poder fazer o upload, precisa de ter um nome de utilizador e uma palavra-passe para autenticação. Se o servidor oferecer extensões do FrontPage, pode carregar através de HTTP. Se não forem suportadas, precisa de usar FTP ou DAV para carregar o seu site. A aplicação da Microsoft suporta estes dois protocolos.



Carregue o seu website para o endereço Web oferecido pelo seu ISP ou Web host



Quando fizer alterações ao seu site local, sincronize-o com o site remoto para o actualizar

### Procedimentos de upload

A fim de carregar o site para um servidor que suporta extensões do FrontPage, escolha File, Publish Site. No diálogo Remote Web Site Properties, seleccione FrontPage ou SharePoint Services e introduza o URL do site remoto. Ser-lhe-á pedido um nome de utilizador e uma palavra-passe. Quando estes estiverem introduzidos, estará ligado ao site remoto. Seleccione Local to Remote e clique em Publish Web Site.

## Há por aí um número notável de serviços de Web hosting

Se o seu ISP não suportar extensões do FrontPage, provavelmente usará FTP para carregar. Escolha File, Publish Site e opte por FTP. Introduza o endereço do servidor de FTP do seu ISP e a localização do seu directório, se for necessário. Clique em OK, dê o seu nome de utilizador e a sua palavra-passe. Seleccione Local to Remote e clique em Publish Web Site.

Quando actualizar o seu site não precisa de voltar a carregar os ficheiros todos outra vez, mas apenas os que se alteraram. Escolha File, Publish Site. As suas definições já terão sido introduzidas, por isso apenas deverá introduzir a sua palavra-passe antes de se ligar e os seus ficheiros locais serão comparados aos remotos e apenas os ficheiros alterados serão carregados.

<b>Dica</b>	
<b>Atalhos do teclado</b>	
<b>Poupe alguns cliques do rato usando os atalhos apropriados</b>	
<b>Ação</b>	<b>Atalho</b>
Trabalhar com Páginas Web	
Correr o teste de acessibilidade	F8
Nova página	Ctrl + N
Abrir página já existente	Ctrl + O
Fechar página	Ctrl + F4
Guardar página	Ctrl + S
Imprimir	Ctrl + P
Actualizar página, lista de pastas ou código	F5
Alternar entre páginas abertas	Ctrl + Tab
Alternar em reverso pelas páginas abertas	Ctrl + Shift + Tab
Pré-visualizar no browser	Ctrl + Shift + B
Sair	Alt + F4
Mostrar etiquetas de HTML (vista de design)	Ctrl + /
Localizar	Ctrl + F
Localizar seguinte	F3
Localizar anterior	Shift + F3
Localizar a próxima ocorrência da selecção destacada	Ctrl + F3
Localizar a ocorrência anterior da selecção destacada	Ctrl + Shift + F3
Substituir	Ctrl + H
Verificação ortográfica	F7
Usar Thesaurus	Shift + F7
Cancelar acção	Esc
Anular	Ctrl + Z
Redo ou repetir acção	Ctrl + Y
Mover para a caixa de diálogo aberta seguinte	Alt + F6
Mover para a caixa de diálogo aberta anterior	Alt + Shift + F6
Apagar a página ou a pasta da lista de pastas	Delete



Um nível para cima	Backspace
Vistas Access e Use	
Pré-visualizar a página no Web Browser	F12
Mover entre as vistas Code, Design, Split e Preview	Ctrl + Page Down
Alternar entre as vistas Code, Design, Split e Preview	Ctrl + Page Up
Mostrar/esconder lista de pastas	Alt + F1
Mover pelos nodes de hyperlinks na vista Hyperlink	Teclas das setas